

پوپول



معماری معاصر

پوپول مرجع دانشگاه و مدرسه
www.pupuol.com



COMMISSION OF THE EUROPEAN COMMUNITIES
DIRECTORATE-GENERAL XII FOR SCIENCE, RESEARCH AND DEVELOPMENT

معماری معاصر ایران



بنای کلدبود خ طم از جمله بناهایی است که همچون برج آزادی سمبل معماری معاصر ایران است.

معماری معاصر ایران از نگاه میهمیان 1

بررسی تحولات معماری معاصر ایران در دوره‌های مختلف، از نظر چگونگی توجه به معماری گذشته، موضوعی است که سبک‌های میهمیان، بارها در سخنرانی‌ها و نوشته‌های خویش، به آن پرداخته است. به اعتقاد او، معماری معاصر ایران اگرچه در بخش عمده خود، همواره دغدغه تاریخ معماری ایران را داشته و تلاش‌هایی را در جهت برقراری پیوند با معماری گذشته و تداوم آن به عمل آورده است، لیکن توجه معماری ایران به معماری گذشته، بیشتر سطحی و ظاهری بوده و توجه چندان عمیقی به روح کلی معماری گذشته و رهن اصول و مبادی آن و به کارگیری این اصول و به ویژه تکامل آن، نداشته است.

از دیدگاه میهمیان، شروع معماری معاصر ایران را می‌توان از حدود سال 1300 شمسی به بعد تصور کرد؛ دوره‌ای که در اثر تحولات سیاسی و اجتماعی، جریان زندگی اجتماعی و اقتصادی ایران تغییر کرد، سبک‌های شهرهای ایران متحول شد و ساختمان‌های جدیدی متناسب با نیازهای زندگی مدرن، مانند واحدها و مجموعه‌های مسکونی جدید، ادارات، کارخانجات، بانکها، ایستگاه‌های راه‌آهن، دانشگاه‌ها و ... در شهرها به وجود آمدند. این بناها برخلاف بناهای قبل از تاریخ معاصر که به دست معماران سنتی طراحی و ساخته می‌شدند، به تدریج به دست معماران تحصیلکرده طراحی گردیدند که این معماران در ابتدا عمدتاً غیبه‌ای بودند و سپس اندکاندک معماران ایرانی که در مدارس معماری خارج از ایران تحصیل کرده بودند و به دنبال آن، با ایجاد اولین مدرسه معماری ایران در حدود سالهای 1320، معماران دانش‌آموخته در داخل ایران، رهن به آنها اضافه شدند.

میهمیان با پیش‌فرض آغاز معماری معاصر ایران از اوایل سده شمسی اخیر، معماری معاصر ایران را، از نظر چگونگی توجه به معماری گذشته، به چهار دوره مختلف تقسیم می‌کند:

دوره اول: از 1300 تا 1320



Archaeological Museum of Iran, Tehran / André Godard, 1939–1936

در این دوره، آثار مهم معماری غالباً به سفارش حاکمیت (پهلوی اول) و به دست معماران خارجی ساخته می‌شد، بناهایی با معماری حجیم و سنگین که در آنها سعی شده بود معماری گذشته ایران، به ویژه معماری دوران هخامنشی و ساسانی، مورد توجه قرار گیرد، توجهی صرفاً محدود به تکرار سطحی و ظاهری عناصر و شکل‌های بناهای عظیم و باشکوه معماری گذشته ایران. البته در این دوره کارهای دیگری رهن ساخته شدند که در آنها عناصری از معماری دوره اسلامی ایران با عناصری از معماری اروپایی در هم آمیخته شده بود. عمده آثار این دوره، بجز چند اثر معدود مانند موزه ایران باستان، کار آندره گدار، به رغم خلوص، استوار و استحکام‌شان، از ارزش چندانی، به لحاظ برقراری پیوندی عمیق با گذشته، برخوردار نیستند.

دوره دوم: از 1320 تا اواخر دهه 1340



Ibn Sina Mausoleum, Hamadan / Houshang Seyhoun, 1952

در این دوره که از آغاز حکومت پهلوی دوم شروع می‌شود، کارهای مهم معماری عمدتاً به دست چند معمار ایرانی، مانند محسن فروغ ی، هوشنگ س یحون و عبدالعز یز فرمانفرمایان ساخته می‌شد. بناهای این دوره بر اساس اصول و مبانی معماری مدرن شکل م ی‌گرفتند، اما کماکان توجه به معماری گذشته، در قالب استفاده از الگوها و هندسه معماری ایران، در آنها به چشم می‌خورد. اگرچه این توجه از کیفیی معمارانه‌تر نسبت به دوره‌های قبل برخوردار بود، لیکن به زعم میهمکان، در این دوره رهن کار مهمی در به‌کارگیری اصول و مبانی معماری ایران و تکامل آن به انجام نرسید. از برجسته‌ترین کارهای این دوره، می‌توان به آرامگاه بوعلی سینا در همدان، کار هوشنگ س یحون اشاره کرد.

معماری معاصر ایران از نگاه میهمیان 2

دوره سوم: از اواخر دهه 1340 تا 1357



Museum of Contemporary Art, Tehran / Kamran Diba, 1976

دوره سوم معماری معاصر ایران همزمان با سال‌های آخر معماری مدرن است، دوره ای که معماری مدرن با چالش‌های جدی روبه‌روست و به تدریج یک جریئن تاریخ‌گرا در بطن آن شکل می‌گیرد. معماران ایرانی این دوره، همچون نادر اردلان، کامران د یها و حسین امانت، در پی پدیدآوردن آنثری بودند که پیوندی عمیق‌تر با معماری گذشته ایران برقرار سازند. آثار این معماران که از نمونه‌های خوب آنها می‌توان به مرکز آموزش مدییت، کار نادر اردلان و موزه

هنرهای معاصر، اثر کامران دیا اشاره کرد، در ایجاد رابطه با معماری گذشته، نسبت به آثار دوره‌های قبلی، در سطحی بالاتر قرار می‌گیرند.

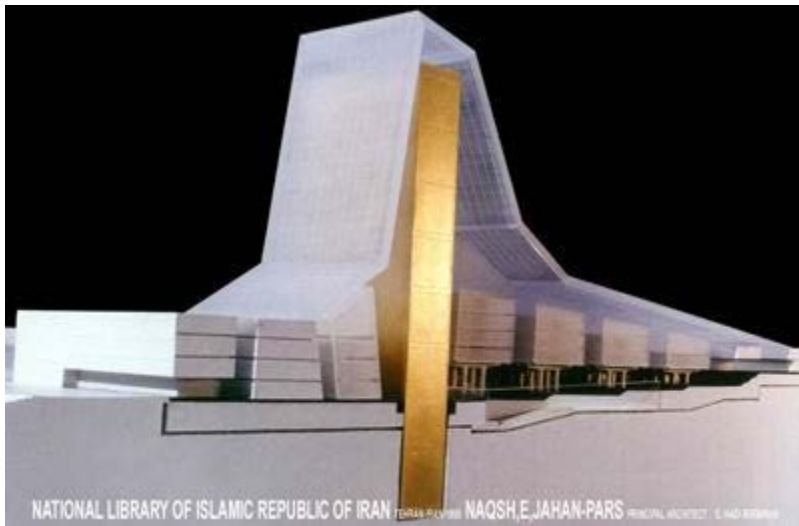
دوره چهارم: از 1357 تاکنون

این دوره که پس از پیروزی انقلاب و همزمان با شروع جرگن‌های پست‌مدرن در معماری جهان شکل گرفته است، تا هم‌اکنون زین ادامه دارد. معماران ایرانی، پس از پیروزی انقلاب سعی کردند که آثار خود را با هویتی مستقل و متکی بر میراث گذشته معماری ایران بنا کنند. از طرف دیگر مباحث معماری پست‌مدرن زین توجه جدی به معماری گذشته سرزمین‌ها را مطرح می‌ساخت. پیامد مشترک این دو پدیده موازی، خلق آثاری در این دوره بود که با به‌کارگیری افراطی عناصر معماری گذشته (به ویژه معماری دوره اسلامی)، عطر و بویی پست‌مدرنیستی داشتند. اگرچه در ابتدای این دوره، برخورد با معماری گذشته سطحی، کلیشه‌ای و فاقد عمق و هویت بود، اما به اعتقاد می‌میران، در سال‌های بعد، به ویژه در دو دهه اخیر، جریانی نو، با توجه به تجربیات دوره‌های قبل، در معماری ایران شکل گرفته که در صدد انجای نقش در معماری معاصر جهان، با تکیه بر میراث بزرگ معماری این سرزمین، است. می‌میران آثار معماران این جرگن جدید را به سه دسته تقسیم می‌کند:



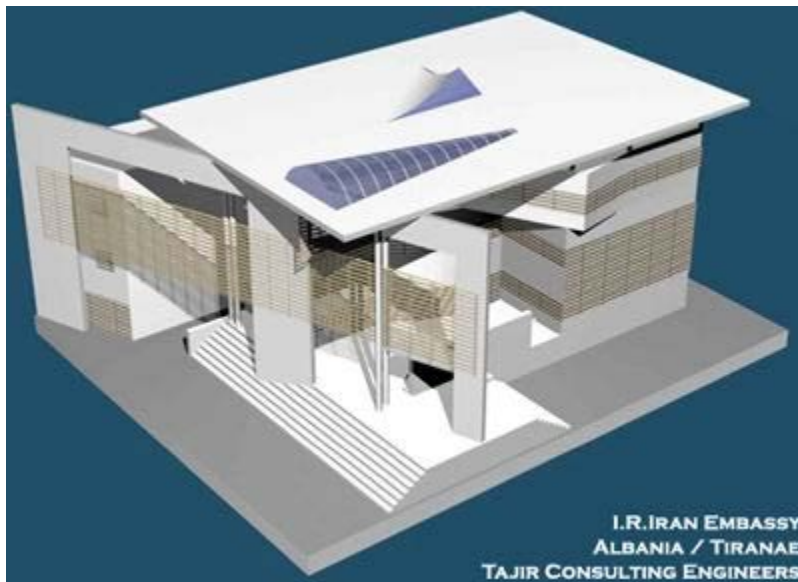
Academies of Islamic Republic of Iran, Tehran / Hadi Mirmiran, 1994

آثاری که عناصر و الگوهای معماری ایرانی را با برداشتی نوین بکار گرفته‌اند، مانند سه طرح ارائه‌شده برای فرهنگستان‌های جمهوری اسلامی ایران، اثر سرپه‌های می‌میران، علی اکبر صارمی و داراب دیها.



National Library of Islamic Republic of Iran, Tehran / Hadi Mirmiran, 1995

کارهایی که در آنها تنها به اصول و مبانی معماری ایران و الگوهای بکار گرفته‌شده در آن اکتفا نشده و با توجه کلی‌تر به فرهنگ ایران، که شامل اسطوره‌ها، مفاهیم، مضامین و خاطره‌ها ی فرهنگی زمین هست، از سبک‌های هنر، همچون شعر و ادبیات، به عنوان دست‌ما ی‌ها ی خلاقیت معمارانه استفاده گردیده است، مانند سه طرح ارائه‌شده برای کتابخانه ملی، اثر سرپه‌های می‌میران، کامران صفامنش و فرهاد احمدی.



I.R. Iran Embassy in Tiranae, Albania / Ali Akbar Saremi, 2000

کارهایی که با اندیشه و رویکردی جهانی و در تعامل با گفتمان فکری معماری پیشروی جهان شکل گرفته‌اند، ضمن اینکه توجه به معماری گذشته ایران در بطن آنها رسوب نموده است، مانند سفارتخانه ایران در ژاپن، اثر حسین شریح زئی‌الدین، سفارتخانه ایران در آلبانی، اثر علی‌اکبر صارمی و کنسولگری ایران در فرانکفورت، اثر سیدهای می‌میران.

علاقمندان به مطالعه بیشتر در خصوص نظریات سیدهای می‌میران در خصوص جریان نوین معماری معاصر ایران، می‌توانند به یکی از مقالات زیر که به لحاظ محتوا چندان تفاوتی با هم ندارند، مراجعه نمایند:

- جرگن تازه در سنت معماری ایران: مجله معماری و شهرسازی، شماره 31-32، اردیبهشت

1375

- جرگنی نو در معماری امروز ایران: مجله معماری و شهرسازی، شماره 50-51، بهار 1378

- رویکردی جدید در معماری معاصر ایران: مجله معماری و شهرسازی، شماره 84، بهار 1385



اسب تروا در معماری معاصر ایران



مدرنیته و معماری معاصر ایران

معماری معاصر - باغ فردوس



این بنا جزئی از مجموعه کاخ-باغهای شمسیان است که محل گذراندن بی‌یلاق اشراف قاجار بوده و به دستور محمد شاه ساخته شده است. اشاره و توصیف شکوه و زیبایی معماری باغ فردوس در خاطرات و نوشته‌های رجال و شخصیت‌های سرپرسی و فرهنگی آن دوران و رهن در سفرنامه‌های فرنگی به شیوه‌های مختلف به چشم می‌خورد. مالکیت این مکان تاریخی چندین بار تغییر کرد تا سرانجام به املاک دولتی پیوست. در سال 1316 هجری شمسی به دستور وزی معاونت وقت مرمت شد و به عنوان دبستان و دبیرستان مورد استفاده قرار گرفت.

پس از انقلاب اسلامی این عمارت در اختیار مرکز آموزش اسلام‌ی فیلم سازی قرار گرفت و سرانجام در سال 1381 به عنوان موزه سرخمای ایران می‌بان بازدیدکنندگان شد. به دستور محمدشاه قاجار، در سال 1264 ق، قصری برای او در نزدیکی تخریش ساخته شد؛ اما هم‌زمان با بهاری و مرگ او قصر نیمه تمام ماند و وی در همان قصر نیمه تمام به نام محمدیه (در محل محمودیه فعلی) از دنیا رفت.

هم‌زمان با ساخت قصر محمدیه، دربارن نزدیک به او رهن در همان حوالی اقدام به احداث باغ‌ی عمارت بی‌یلاقی کردند. از جمله حسین‌علی‌خان معی‌الممالک باغ‌ی احداث کرد که به باغ فردوس

مشهور شد. عمارت باغ فردوس در دو طبقه به سبک قاجاری و معروف به گوش فلی بنا گذاشته شد. زمینی‌های قسمت جنوبی و سراشویی باغ زمین با سنگ چینی‌هایی به صورت هفت قطعه مسطح و مطابق در آمد و روی هر یک از قطعات، استخری با فواره‌های متعدد احداث شد. استخرها به گونه‌ای ساخته شده بودند که از فواصل دورتر، بزرگ‌تر به نظر می‌آمدند.

سپس، دوست‌علی‌خان، پسر حسین‌علی‌خان، به همت معماران اصفهانی و یزدی، ساختمان‌ی در قسمت جنوبی باغ برپا کرد و نام آن را رشک بهشت گذاشت. پلکان و بخش‌های دیگری از ساختمان از مرمر اعلای هند و دیوارهای داخل اتاق با کاغذهای طلایی برجسته پوشانده شده بود. اما دوست‌علی‌خان اعتنای چندانی به باغ و ساختمان آن نکرد و با گذشت زمان ساختمان رو به خرابی گذاشت تا حدی که سنگ‌های مرمر آن کنده و به عمارت امیرعباس (مدرسه نظام) برده شد. بعد از آن مالکیت باغ چند بار دست به دست شد تا سرانجام، در سال 1318 ق، در زمان سلطنت مظفرالدین شاه قاجار، محمدولیع‌خان سپهسالار تنکابنی آن را از ورثه امیرالملک خرید. سپهسالار، علاوه بر ایجاد فواره و استخرهای مطبق، قنات باغ فردوس را نیز احداث کرد و سردری با شکوه در مظهر قنات (میدان گاه فعلی باغ فردوس) ساخت. ولی به دلیل بدهی به تجارتخانه طومارچینس، باغ را به او داد و طومارچینس زمین باغ را در ازای بدهی به دولت رضاخان واگذار کرد. سرانجام، در سال 1316 ش، وزارت معارف (آموزش و پرورش) آنجا را خرید و ساختمان را مرمت و دبیرستان شاپور تجریش را در آن تأسیس کرد.

در سال 1350 ساختمان موجود در باغ به مرکز فرهنگی و هنری و نمایشگاهی تبدیل شد و پس از انقلاب زمین در اختیار وزارت فرهنگ و ارشاد اسلامی قرار گرفت.

در این باغ برای اولین بار بوته گوجه فرنگی کاشته شد و در غذا مورد استفاده قرار گرفت. این باغ زیبا و ساختمان آن از بناهای بی‌نظیر دوره ناصری بوده و سالها به عنوان عمارت ییلاقی خاندان معین‌الممالک مورد استفاده قرار می‌گرفته است.

موقعیت طبیعی

ساختمان و باغ فردوس در محدوده اراضی محمدی قدیم مهری حدود اراضی محدود از شمال به اسد آباد ، ولنجک و از غرب به رو دخانه ولنجک و از شرق به باغ کاضمی (کوچه کاضمی) و از جنوب به جاده تجریش اوین بوده است.

موقعیت فعلی

باغ و ساختمان کاخ فردوس در خیابان ولیعصر، کوچه بخشایش، 6 متری دلبر قرار گرفته است. ارتباط محدوده باغ و ساختمان توسط فضای سبزی که پیش تر قسمتی از هم این باغ بوده با خیابان ولیعصر به فاصله حدود 100 متر بر قرار است. این قطعه در ضلع شرقی خیابان ولیعصر مابین کوچه بخشایش و کوچه طوسی قرار دارد .

مشخصات بنا

در مقطع ساختمان نحوه جالبی از ترکیب فضاها را می توان دید. به طوریکه قسمت میانی ساختمان 2 طبقه و هر دو جبهه شرقی و غربی عمارت 3 طبقه می باشند. حجم طبقه نیز در طبقه سوم در ضلع غربی ساخته شده است. لازم به گفتن است که طبقه سوم به صورت ایوان در ضلع شرقی و غربی ساختمان بوده که در زمان بازدید رضا شاه از عمارت دستور ساخت طبقه سوم به صورت حال داده شد.

یک ایوان بزرگ با 4 ستون در نمای شمالی و مرتبط با باغ قرار دارد و ایوان کوچکتری در طبقه سوم با 4 ستون کار شده ، در نمای جنوبی قرار دارد. قسمت میانی عمارت دارای دو تالار بزرگ به عرض 10 متر و طول 19 متر در دو طبقه روی هم می باشد که تالار طبقه اول به ارتفاع 8/20 متری زیر طبقه سوم ادامه دارد و تالار بالایی به ارتفاع 7 متر روی تالار زیرین قرار گرفته است . سقف تالار اول تماما از مقرنس های گچی و به شکل خاص پوشیده شده است و در قدم با تخته نمدی که مخصوص همین تالار بوده در عهد ساخته شده .





عوامل تزئین شده

در مرحله اول ورودی محوطه باغ نمای عمارت با وجود گچبری بسط پرکار و ارس‌ها در مجموعه همگون بوده است. تناسبات و از تناسبت جالبی بر خوردار است همچون وجود آئینه کاری در پنجره‌ها و گچبری‌های بھورنی، نمای شمالی را برتر از نماهای دیگر کرده است. در کل بنا می‌توان گفت سبک تزئینات و الحاقات به بنا، التقاطی و همان سبک متداول دوران قاجار است که تاش گرفته از نمونه تزئینات اروپایی (به خصوص در گچبری‌ها) بوده در تمام فضاها دیده می‌شود.

از بارزترین قسمت عمارت، می‌توان تالار طبقه اول را نام برد. سقف آن به شیوه استادانه‌ای از مقرنس‌های گچی به شکل قندلی پوشیده شده و ارس‌ریزها و ایوان آن ریز با عث شگفت است. همان طور که گفته شده تمامی در و پنجره‌ها ریز بسط ریزها و دارای تناسبات چشم‌نوازی هستند.

نوع بهره برداری

کاربرد اولیه عمارت همان کاخ و باغ بوده که مکان آمد و شده درباری اعطن بوده است در پی سالن‌متمادی و نقل و انتقالات فراوان چندین بار بنا و باغ مورد بی‌اعتنائی و در نتیجه تخریب قرار گرفته و مجدداً مرمت شده است. هم‌ن مورد موجب تغیرات فراوان در بنا گشته و دخل و تصرف انجام شده است ناشی از همین امر می‌باشد.

همانطور که در تاریخچه بنا ذکر شده عمارت زین جنبه استراحت گاه ییلاقی داشته ، تا اینکه به وزارت انتقال طافت و به صورت دبیرستان شاهپور و شروع به کار کرد. تعداد ی از ارتغی رات انجام شده نظی بغه کشی های طبقه سوم به همین زمان می باشد. که در اثرات نامطلوبی به جا گذشته است . بعد از انقلاب اسلامی این بنا زی نظر و تحت اختار وزارت ارشاد اسلامی به دیوحت آموزش فطمسازس انقلاب اسلام ی داده شده و کتابخانه و اداره مربوط در آن تشک طی شده است. در حال حاضر این عمارت تحت حمایت سازمان میراث فرهنگی استان تهران می باشد.

مجتمع تجاری تفریحی خاوج فارس



مشخصات کلی مجموعه خاوج فارس :

- بیش از 2500 واحد تجاری با امکانات رفاهی
- هاچر مارکت به مساحت 12000 متر مربع با دسترسی رامپ و پله برقی
- شهر بازی به مساحت 28000 متر مربع شامل سالن بولینگ - بولارد و مدرنترین وسایل بازی و سرگرمی
- نمازخانه - اورژانس - رستوران و کافی شاپ

• سرخما شامل دو سالن 600 نفره دو منظوره (سرخما و آمفی تئاتر) مدرن بر اساس آخرین متدهای پخش صوت (دالبی دیجیتال) با مساحتی حدود 6000 متر مربع و یک سالن سرخمای 150 نفره - تئاتر 4 بعدی



منابع :

http://www.zorwan.persianblog.ir/1386_3_zorwan_archive.html

<http://nodveh.blogfa.com/86103.aspx>

<http://arash64.blogfa.com/post-56.aspx>