

بِأَمْرِ حَسَنٍ وَأَوْجِدُ جَانِ أَوْفَرِينَ كَلِمَةً حَمِيماً دَرِّ زَبَانِ أَسِيرِينَ

## پیشگیری و کنترل گزش جانوران زهری

توسط دکتر روح اله دهقانی

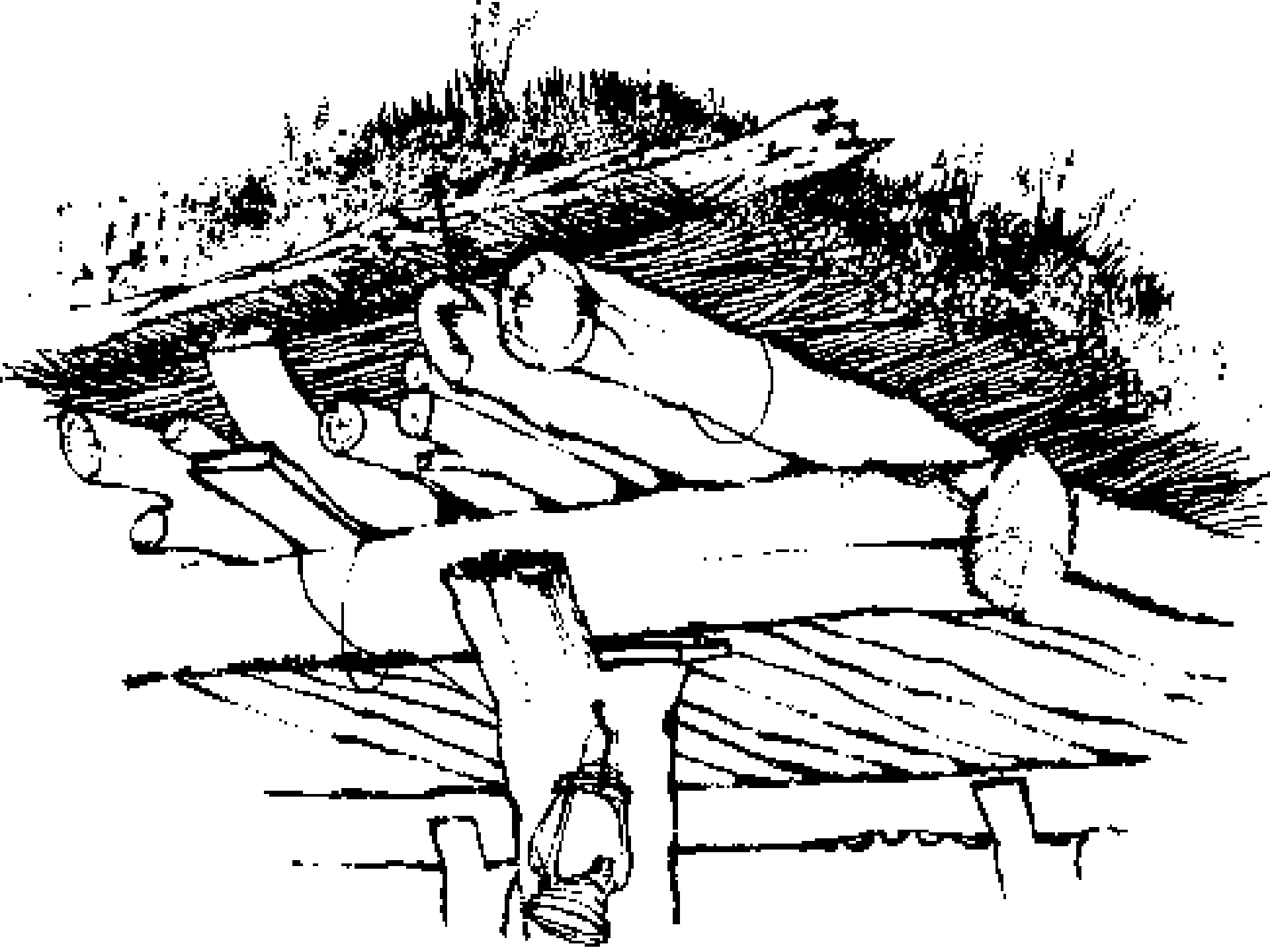
عضو هیئت علمی دانشگاه علوم پزشکی کاشان

[dehghani37@yahoo.com](mailto:dehghani37@yahoo.com)

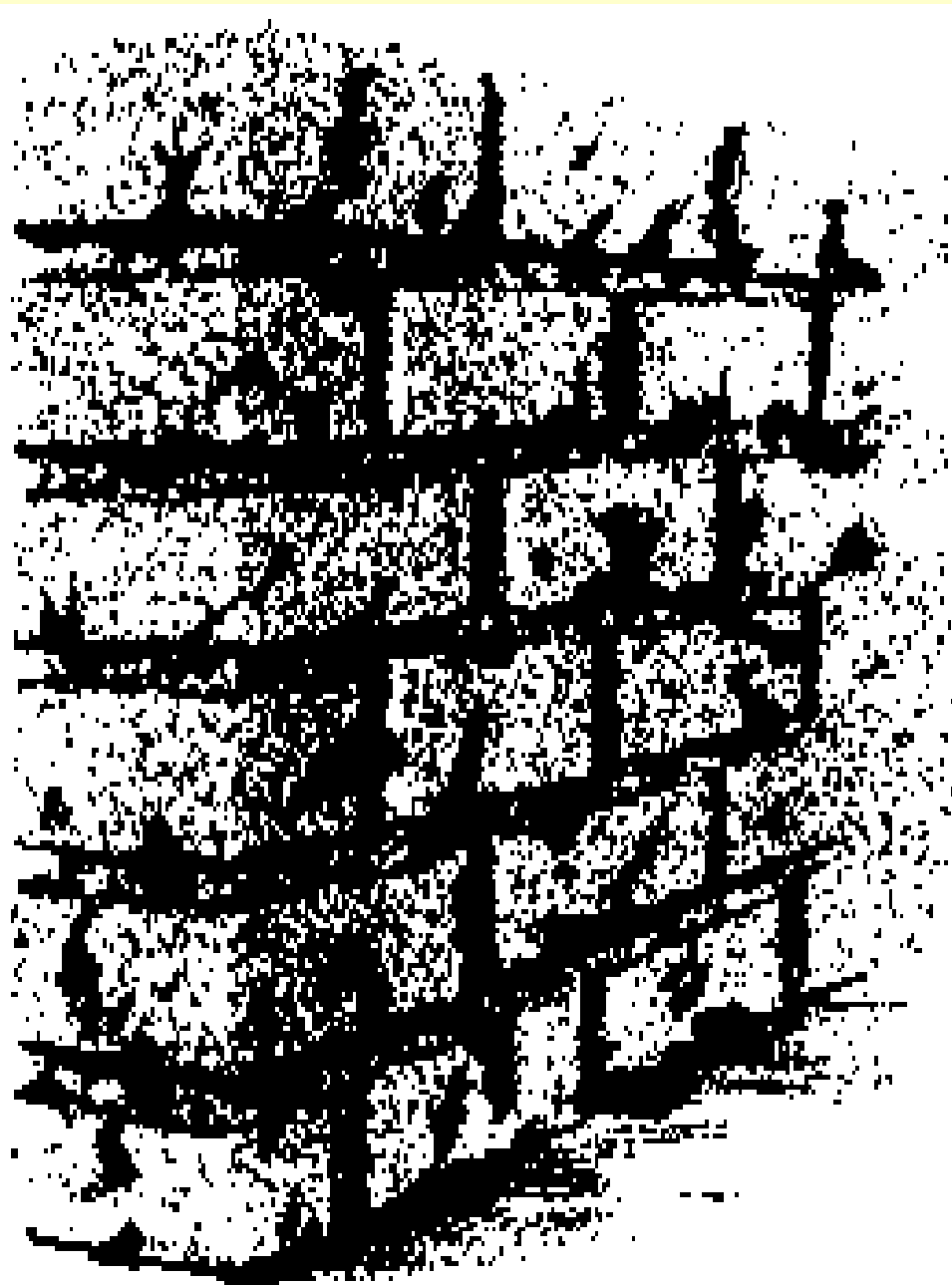
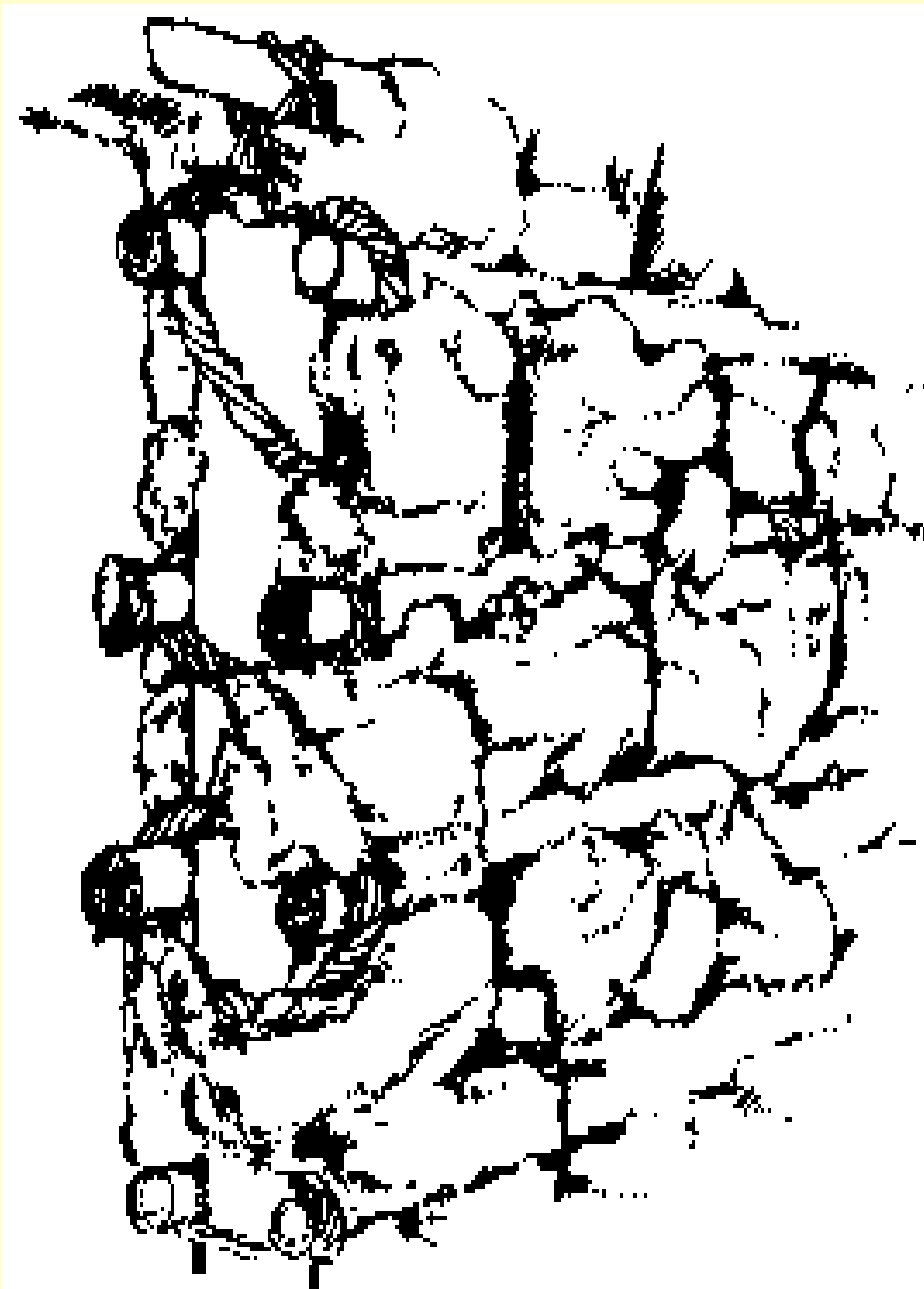
[dehghani\\_r@kaums.ac.ir](mailto:dehghani_r@kaums.ac.ir)

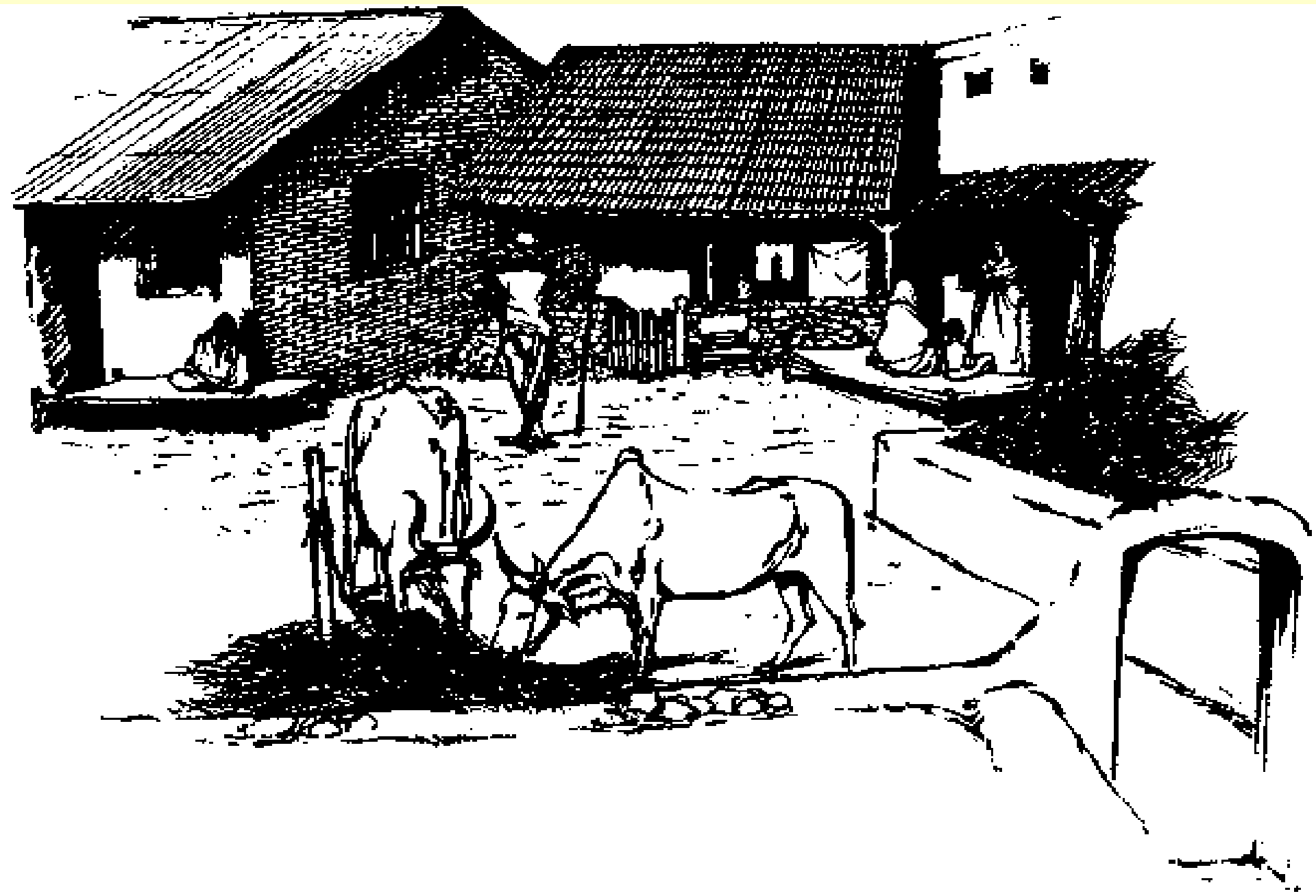
<http://healthf.kaums.ac.ir/>

- شناسائی دقیق شهر ها و روستاهای در معرض گزش جانوران زهری
- شناسائی زیستگاه ها و گونه های جانوران زهری در هر منطقه با بیان خصوصیات مرفولوژیک
- آموزش خصوصیات رفتاری و زمان فعالیت جانوران زهری در هر منطقه
- ارابه آگاهی های لازم در مورد نحوه نفوذ جانوران زهری به مناطق جدید یا منازل ، زیستگاه ، تغذیه و سایر فعالیت های زیستی و نحوه زمستان گذرانی آنها
- شناساندن منابع غذایی جانوران زهری به مردم جهت حذف آن در منازل مسکونی
- آموزش مردم به منظور چگونگی حذف جانور یا نا امن کردن پناهگاه ها و زیستگاه های درون منازل
- آموزش افراد محلی ، کادر بهداشتی درمانی و دانش آموزان در شناخت گونه های خطرناک
- آموزش اصول حفاظت شخصی ( تخت پایه بلند ، پشه بند، استفاده از دستکش و چکمه مناسب در مناطق پر خطر در هنگام کار و جابجائی مواد و لوازم یا مصالح ساختمانی) و حفاظت اماکن مسکونی
- جلوگیری از نفوذ موجودات به داخل منازل که به عنوان منبع غذایی جانوران زهری محسوب می شوند
- آموزش افراد محلی ، کادر بهداشتی درمانی و دانش آموزان در شناخت شکارچی های و دشمنان جانوران زهری و حمایت از آنها
- آموزش بهسازی و نوسازی و حفاظت منازل در برابر ورود و جایگزینی و استقرار جانوران زهری به گروه های اجتماعی محلی
- آموزش کادر بهداشتی در مناطق پرخطر از وضعیت جانوران زهری

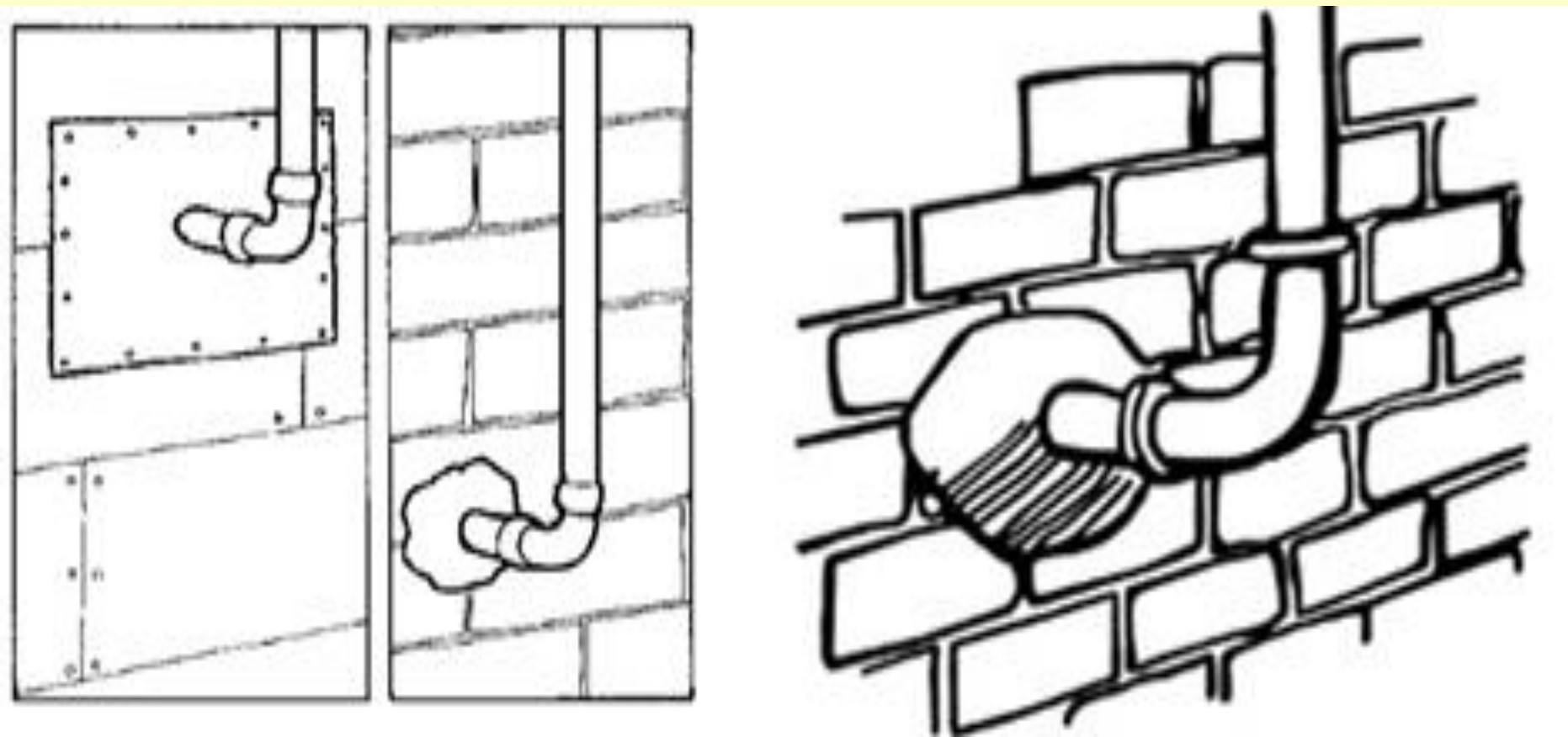






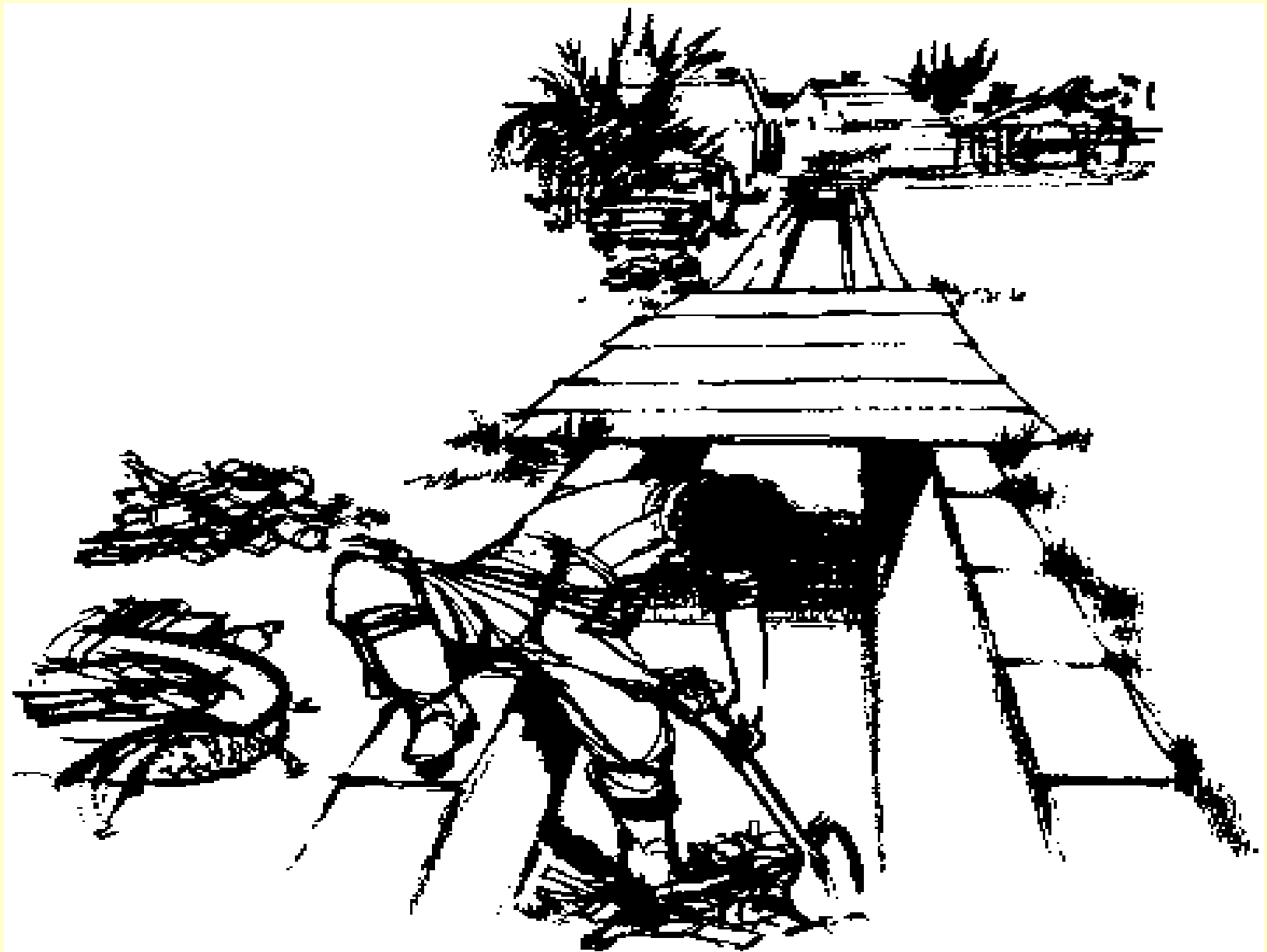






پر کردن یا اندود کردن شیارها و سوراخ های اطراف لوله های  
گاز و آب با استفاده از مواد مناسب





# از بین بردن پناهگاه و محروم کردن آنها از دسترسی به مواد غذایی:

الف - پر کردن شکافها و سوراخها .

ب - رات پروف کردن ساختمان ها و اماکن مسکونی به منظور جلوگیری از ورود مارها

ج - تهویه انبار و روشنایی مطلوب بدلیل اینکه موشها و دشمنان آنها در تاریکی بیشتر به فعالیت می پردازند.

ه - جلوگیری از پراکنده کردن مواد غذایی .

بهداشتی نگاهداشتن محیط زیست :

الف - جمع آوری درست زباله .

ب - مسدود نمودن درب ظروف نگهداری زباله (زنبورها  
برای شکار لارو و مگس های بالغ به درون ظروف سرباز  
زباله سرکشی می کنند)

ج - جلوگیری از پراکنده شدن زباله .

د - دفن زباله در محل مناسب .

# راههای نفوذ جانوران زهری به داخل منازل

۱- درها و پنجره های هم کف

۲- مجاری هواکش ها و شکاف دیوارها

۳- سوراخهای اطراف محل ورود لوله های آب و کابلهای تلفن و برق

۴- وسایل مانند کارتن مواد غذایی

۵- درخت هایی که شاخه های آنها نزدیک دیوار است

یکی از عوامل اصلی ورود جانوران زهری به داخل منازل مسکونی جهت

گریز از هوای خیلی گرم (تابستان گذرانی) و خیلی سرد (زمستان

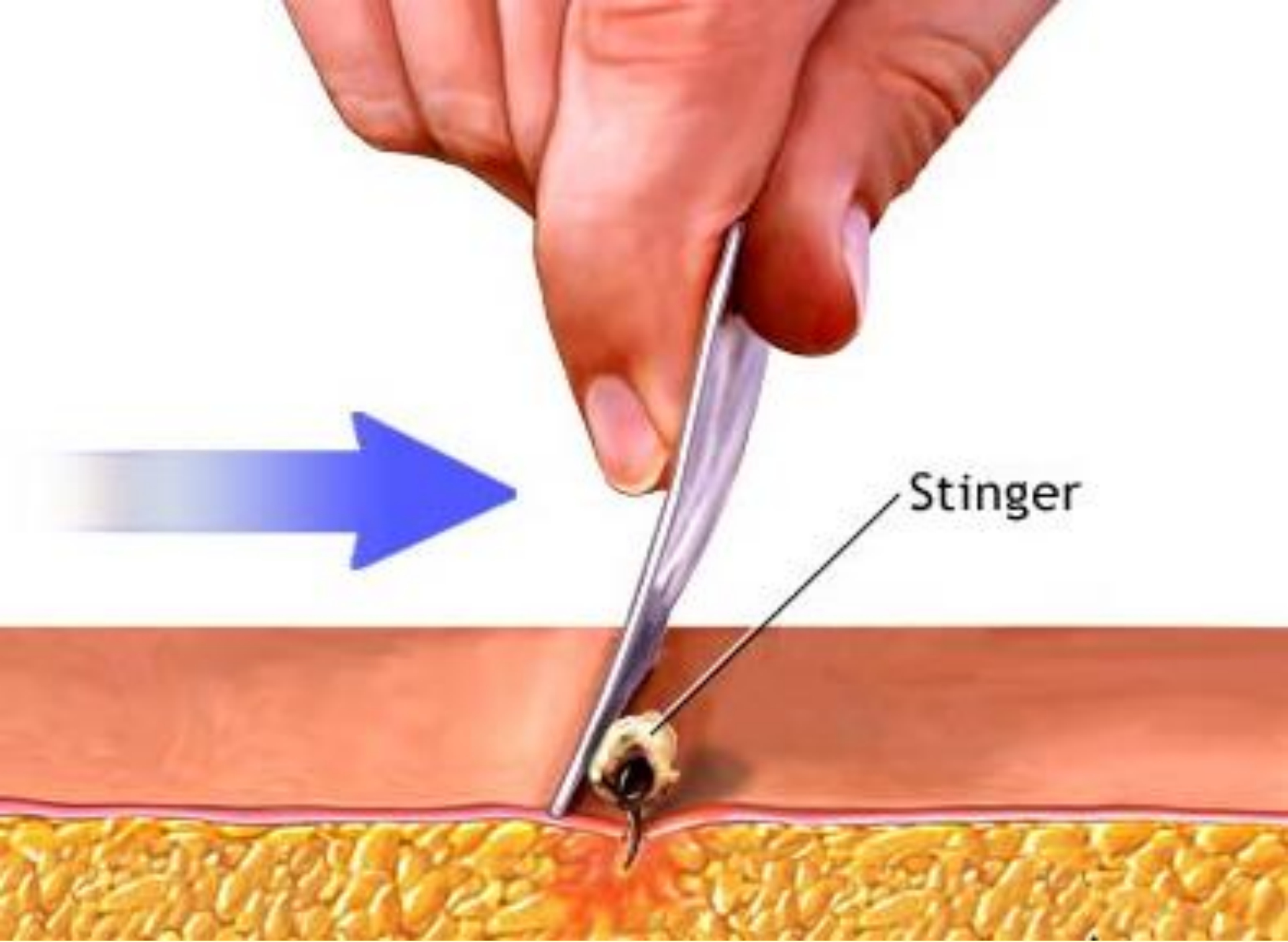
گذرانی) به ویژه در هنگامی که تغییرات آب و هوایی شدید و در

زمانی کوتاه و به صورت غیر عادی صورت گیرد

# توزیع و طبقه بندی (Stratification) گزش جانوران زهری در ایران

- از آنجایی که توزیع موارد گزیدگی جانوران زهری ، انتشار جغرافیایی آن و زمینه های اقلیمی در مناطق مختلف کشور متفاوت است ، در راستای هماهنگ نمودن اقدامات مداخله ای متناسب با شرایط مزبور می توان از نظر میزان بروز گزش جانوران زهری مناطق مختلف کشور را برای هر گروه از جانوران زهری به مناطق یا استراتای یک تا سه تقسیم نمود و براساس این استراتا بیشترین فعالیت برای پیشگیری ، کنترل و درمان گزش جانوران زهری در استراتای یک صورت گیرد به طور خلاصه برای هر استراتا نوع عملیات لازم طراحی و مورد تفسیر قرار گیرد





Stinger






## کمک های اولیه انجام شده توسط مردم محلی در مناطق مختلف

- ۱- مکش با فشار منفی جهت خروج سم از بدن با یک وسیله ایجاد کننده فشار منفی به میزانی که زهر باخون از موضع خارج شود.
- ۲- برداشت موضعی پوست محل گزش به عمق ۲ تا ۳ میلی متر برای گزش کژدم گادیم توصیه گردیده است در مناطق روستائی بافت محل مارگزیدگی (در گذشته) با چاقوئی تیز مورد برداشت قرار می گرفته است در پزشکی سنتی هم توصیه شده است
- ۳- داغ کردن و یا سوزاندن محل نیش برای گزش کژدم گادیم، برای گزش کژدم های دیگر مناسب نیست. با این روش می توان زهر را در همان محل بافت همراه به طور مختصر سوزاند. (در منطقه ابوزید آباد آران و بیدگل) (در رامهرمز بعضی از مردم از ریگ داغ استفاده می کنند) (در اتحاد جماهیر شوروی بر گزش عنکبوت هم استفاده شده است

## حفاظت از مصدومین قبل از رساندن بیماران به مراکز درمانی

- شناساندن انواع جانوران زهری خطر ناک عامل گزش در هر منطقه به کلیه افراد آموزش پذیر
- آموزش افراد محلی به منظور شناسائی علایم گزش جانوران زهری بومی
- آموزش کادر درمانی و بهداشتی در مورد انواع جانوران زهری خطر ناک محلی و علایم و اثرات موضعی و سیستمیک گزش آنها
- آموزش افراد مستعد محلی در مورد انجام کمکهای اولیه در حین اعزام سریع بیماران به مراکز درمانی

- آموزش افراد بومی به منظور ارسال جانوران زهری عامل گزش همراه بیمار
- غربال نمودن بیماران توسط کادر درمانی بهداشتی پس از بازشناسی عامل گزش و تظاهرات بالینی بیماران
- شروع درمان در افراد بد حال یا کودکان پس از تعیین عامل گزش در حین اعزام بیماران
- درمان و بستری افراد بد حال و کودکان در بخش های تخصصی تحت نظر پزشکان کار آزموده و باتجربه در زمینه گزش جانوران زهری

A photograph of a winding asphalt road with double yellow lines, curving through a dense forest of evergreen trees. The road is dark and appears wet, with yellow lines that are also slightly wet. The forest is lush and green, with many tall, thin trees and a thick canopy. The lighting is soft, suggesting an overcast day or early morning/late afternoon. The overall mood is serene and natural.

با تشکر از توجه شما

## چالش های پیشگیری ، درمان و کنترل گزش جانوران زهری در در حوزه تحت پوشش دانشگاه

- اوضاع اقتصادی، اجتماعی و اقلیمی استان های مختلف که اثرات قابل ملاحظه ای در افزایش موارد ابتلا دارد
- مشخص نبودن اولویت مشکل جانوران زهری در میان معضلات بهداشتی کشور
- کافی نبودن منابع مالی جهت هدایت و نظارت بر ساخت و ساز و بهسازی اماکن در مناطق روستائی
- آموزش ناکافی
- بروز نبودن اطلاعات افراد درگیر در مسئله
- نبود نقشه دقیق پراکنش گونه های جانوران زهری
- نبود پروتکل های درمانی و عدم آشنائی پزشکان با روش های درمانی
- کمبود آنتی ونوم
- کم رنگ بودن ارتباط بین بخش های درمانی و بهداشتی
- نبود کارشناسان آگاه به بیولوژی و اکولوژی جانوران زهری در منطقه
- چند سازمانی بودن مسئولیت ها(شهرسازی ، شهرداری ، بهداشت ) در کنترل گزندگان زهری
- نبود تعهدات لازم از طرف سازمانهای دولتی به منظور نظارت بر ساخت و ساز
- نبود تقویت مناسب جهت پیگیری مسئله جانوران زهری در بخش های مختلف وزارت متبوع
- نتیجه گیری های بزرگ از مطالعات سطحی و نبود مطالعات بزرگ و با ارزش
- ضعف آموزش همگانی صوتی و تصویری کشور
- ضعف برنامه های آموزشی دانشگاه ها در گنجاندن دروس مربوط به موضوع
- ضعف برنامه های آموزشی پیشگیری و شناسائی جانوران زهری از طریق کتاب های درسی راهنمائی و دبیرستان
- کمبود و توزیع نامتناسب امکانات بهداشتی درمانی
- اثر بخشی ناکافی و ناتوانی نظام اطلاعات
- عدم وجود نظام ارزشیابی کارا و موثر
- ضعف و کمبود تحقیقات کاربردی
- کم بها بودن کار و توانائی نیروی انسانی ماهر در بخش بهداشت و پیشگیری

## راهکارها، استراتژی های پیشگیری، درمان و کنترل گزش جانوران زهری در حوزه تحت پوشش دانشگاه

- مطالعه رفتاری کژدم ها به منظور پیشگیری های موثر و کارآمد در کاهش گزش
- مطالعه رفتاری کژدم ها از نظر گردش شبانه
- تعیین نقشه پراکنش گونه های جانوران زهری در هر منطقه
- ارائه خدمات مشاوره ای توسط متخصصین به تمامی نیروهای درمانی و بهداشتی در نقاط مختلف کشور در مواقع ضروری
- تقویت ارتباط بین بخشی (درمان و بهداشت)
- استفاده از کارشناسان و متخصصین حشره شناس در حوزه های تماس و برخورد
- ارائه راه کارهای عملیاتی مناسب و واحد کشوری بر اساس علم روز با در نظر گرفتن شرایط
- طراحی و همکاری در انجام مطالعات با ارزش در راستای اتحاد پروتکل های عملیاتی
- ارائه آموزش های لازم به مسئولین و مردم
- آموزش پیشگیری و شناسائی جانوران زهری از طریق صدا و سیما
- آموزش پیشگیری و شناسائی جانوران زهری از طریق کتاب های درسی راهنمایی و دبیرستان
- گنجاندن واحدهای آموزشی با حجم مناسب به دروس دانشگاهی

## برنامه عملیاتی پیشگیری ، درمان و کنترل گزش جانوران زهری در در حوزه تحت پوشش دانشگاه

- فعال کردن شبکه های بهداشتی دانشگاه های علوم پزشکی در موضوع آموزش و پیشگیری
- آموزش کادر پزشکی و درمانی در بدو ورود به مناطق پر خطر
- ایجاد بانک اطلاعات مطالعات انجام شده به منظور استفاده بهتر و جلوگیری از دوباره کاری
- بررسی کارائی آنتی ونوم و تولید آنتی ونوم منووالان برای گونه های خطرناک
- اجرای طرح های تحقیقاتی به طور جداگانه برای هر منطقه با توجه به شرایط
- ارایه آموزش همگانی صوتی و تصویری در سطح کشور توسط رادیو تلویزیون
- ارایه برنامه های آموزشی دانشگاه ها در گنجاندن دروس مربوط به موضوع
- ارایه برنامه های آموزشی پیشگیری و شناسائی جانوران زهری از طریق کتاب های درسی راهنمائی و دبیرستان
- مطالعات جامع در خصوص میزان پوشش و اثر بخشی واحد های درگیر
- برگزاری دوره های بازآموزی برای کادر بهداشتی و درمانی